

Índice

Introducción	1
1. Nota metodológica	1
2. Evolución provincial del empleo registrado	3
2.1. Evolución del empleo registrado en los aglomerados urbanos.....	4
2.2. Evolución regional del empleo registrado	6
3. Características de las empresas	7
3.1. Actividad económica de las empresas.....	7
3.2. Tamaño de las empresas	9
4. Características de los puestos de trabajo.....	9
4.1. Composición por sexo	10
4.2. Modalidades contractuales	10
4.3. Remuneraciones.....	13
Conclusiones	14

Introducción

En adición a la información regularmente publicada hasta la fecha (obtenida del procesamiento de la *base de registros de empresas* provista por la Administración Federal de Ingresos Públicos –AFIP–), este documento presenta como novedad los primeros resultados generados a partir del procesamiento de la *base de registros de puestos de trabajo* (también provista por AFIP). Esta base provee información relativa a los trabajadores y el tipo de puesto de trabajo ocupado. Este avance enriquece la ya valiosa información producida hasta el momento –centrada en variables propias de la empresa tales como cantidad de puestos de trabajo, actividad económica desarrollada y localidad de asiento, entre otras– y contribuye en la elaboración de un diagnóstico más completo de las características del empleo privado registrado santafesino.

1. Nota metodológica

Los datos sobre empleo privado registrado provienen del Sistema Integrado de Jubilaciones y Pensiones (SIJyP) de la AFIP y es procesado por el Ministerio de Trabajo y Seguridad Social de la Provincia de Santa Fe para su uso estadístico. La información aquí presentada está actualizada a diciembre de 2013, último mes del cual se dispone de información del SIJyP. La cobertura es provincial e incluye a todas las ramas de actividad económica de las empresas privadas que presentan sus declaraciones juradas ante la AFIP¹. Las empresas

¹No incluye empleo público, empleo doméstico, trabajadores asalariados no registrados, trabajadores por cuenta propia, patrones y trabajo familiar.

privadas de las cuales se posee información a partir del SIJyP son aquellas cuya sede central tiene domicilio fiscal registrado en la Provincia de Santa Fe².

A la descripción de la evolución del empleo privado registrado de la Provincia de Santa Fe, se suma el análisis desagregado por regiones, principales actividades económicas y aglomerados urbanos. La información sobre el empleo registrado en los grandes aglomerados urbanos (Gran Santa Fe y Gran Rosario³) permite comparar la información sobre empleo registrado con los indicadores laborales publicados por el INDEC. Sin embargo, es importante tener en cuenta las siguientes características de las fuentes de información a la hora de hacer comparaciones:

- El SIJyP solo capta el empleo registrado en empresas registradas (vale decir, formales). En cambio, la Encuesta Permanente de Hogares registra a todos los individuos que (a partir de los 10 años⁴ inclusive) hayan trabajado al menos una hora en la semana de referencia (ver nota al pie N°2). Por lo tanto, esta segunda fuente de información permite captar las heterogéneas formas de empleo no registrado o informal así como el trabajo independiente (realizado por cuentapropistas y patrones).
- El SIJyP toma como insumo para estimar la cantidad de empresas y puestos de trabajo la presentación de declaraciones juradas por parte de los empleadores. En cambio, la EPH es una encuesta aplicada en hogares.
- El SIJyP registra la localidad y provincia del empleo a partir del domicilio fiscal de la empresa. Por esta razón, se excluyen a los trabajadores santafesinos laborando en empresas registradas en otras provincias y se incluyen a los trabajadores de otras provincias que trabajan para empresas con domicilio fiscal en Santa Fe. En cambio, la EPH determina la localidad a partir del lugar de residencia (domicilio del hogar encuestado).

²No incluye empresas registradas en otras provincias que utilizan trabajadores santafesinos, así como tampoco empresas registradas en otras provincias que poseen sucursales en la Provincia de Santa Fe. Por esta razón, la cantidad absoluta de empleo registrado publicada por el Ministerio de Trabajo y Seguridad Social de la Provincia no coincide con las publicadas por su contraparte nacional, que toma como puestos de trabajo provinciales los informados por empresas cuyo domicilio de explotación es santafesino o empresas con sucursales santafesinas, aunque el domicilio fiscal en ambos casos esté registrado en otra provincia. El MTySS de Santa Fe no tiene acceso a los registros de empresas con domicilio fiscal fuera de la provincia. Los registros analizados en este boletín representan aproximadamente el 92% de los publicados por el Ministerio de Trabajo de la Nación. Este porcentaje puede variar según la desagregación geográfica o las ramas económicas principales y secundarias del empleo registrado.

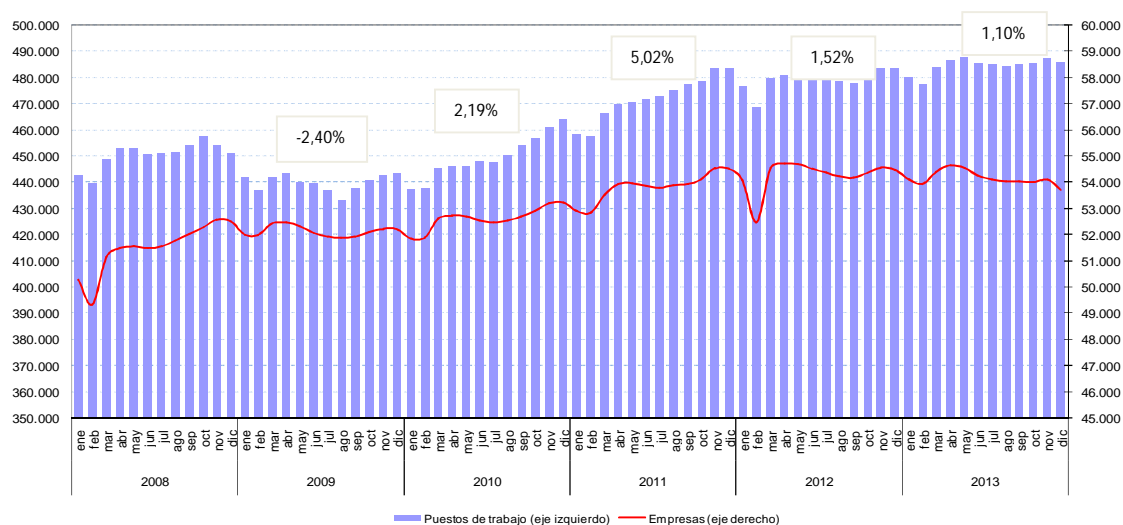
³ Los aglomerados urbanos santafesinos han sido conformados siguiendo los lineamientos del INDEC. En el aglomerado Gran Santa Fe se incluyen las siguientes localidades: Santa Fe, Santo Tomé, Sauce Viejo, Recreo, Arroyo Leyes y San José del Rincón. En el aglomerado Gran Rosario se incluyen las siguientes localidades: Rosario, Funes, Soldini, Pérez, Villa Gobernador Gálvez, Puerto General San Martín, San Lorenzo, Granadero Baigorria, Capitán Bermúdez, Fray Luis Beltrán, y Roldán.

⁴La EPH aplica el cuestionario a personas mayores de 10 años (inclusive) pero publica la información referida a empleo solo para mayores de 14 años (inclusive).

2. Evolución provincial del empleo registrado

En la gráfica 1 se muestra la cantidad de puestos de trabajo declarados por las empresas en la Provincia de Santa Fe -representada por las barras azules- y la cantidad de empresas registradas mensualmente -graficada con la línea roja continua-; ambas para la serie temporal que abarca desde enero de 2008 hasta diciembre de 2013. Los valores porcentuales ubicados sobre las barras azules expresan el crecimiento de puestos de trabajo de cada año con respecto al año anterior.

Gráfica 1. Evolución mensual del empleo registrado en la Provincia de Santa Fe. Enero 2008–diciembre 2013.



Fuente: MTySS en base a SIJyP. Actualizado a diciembre de 2013.

La serie temporal muestra la caída en el volumen de puestos de trabajo en 2009 (expresión del impacto de la crisis financiera internacional en los mercados de trabajo locales), su posterior recuperación durante 2010 y la significativa creación de nuevos puestos de trabajo durante 2011. Si bien las cantidades absolutas de puestos de trabajo registrados se mantienen estables durante 2012 y 2013, las tasas de crecimiento muestran una menor intensidad a la observada durante 2011. Tomando el comportamiento del último año, el empleo registrado creció 1,1%, lo cual equivale a 5.270 nuevos puestos de trabajo, con respecto a los existentes en 2012.

En la tabla 1 se presentan tres cálculos diferentes de la tasa de variación de puestos de trabajo registrados. En la columna coloreada de amarillo se muestra la tasa de variación mensual inter-anual, que compara cada mes con el mismo mes del año anterior. En la columna coloreada de celeste se calcula la tasa de variación trimestral, que compara cada

trimestre con el mismo trimestre del año anterior. En la columna coloreada de rojo se calcula la tasa de variación mensual, que compara la cantidad de puestos de trabajo de cada mes con el mes anterior. La interpretación de esta última tasa debe ser hecha con cautela, dado el fenómeno de estacionalidad en el empleo, típico de los primeros meses del año (tal y como puede observarse en la dinámica de crecimiento ascendente relativo a cada uno de los años de la serie analizada).

Tabla 1. Variación del empleo registrado en la Provincia de Santa Fe. 4° trimestre 2012 -4° trimestre 2013.

TRIMESTRES	MESES	PUESTOS DE TRABAJO	PROMEDIO TRIMESTRAL DE PUESTOS DE TRABAJO	1		2		3	
				VARIACIÓN INTERANUAL		VARIACIÓN TRIMESTRAL		VARIACIÓN MENSUAL	
				PUESTOS	%	PUESTOS	%	PUESTOS	%
IV TRIM-12	Oct-12	481.185	482.554	2.537	0,53	635	0,13	3.214	0,67
	Nov-12	483.264		23	0,00			2.079	0,43
	Dic-12	483.213		-656	-0,14			-51	-0,01
I TRIM-13	Ene-13	480.101	480.431	3.474	0,73	5.331	1,12	-3.112	-0,64
	Feb-13	477.010		8.128	1,73			-3.091	-0,64
	Mar-13	484.182		4.391	0,92			7.172	1,50
II TRIM-13	Abr-13	486.596	486.665	5.890	1,23	5.758	1,20	2.414	0,50
	May-13	487.858		6.750	1,40			1.262	0,26
	Jun-13	485.540		4.635	0,96			-2.318	-0,48
III TRIM-13	Jul-13	485.184	484.908	5.866	1,22	6.283	1,31	-356	-0,07
	Ago-13	484.338		5.752	1,20			-846	-0,17
	Sep-13	485.202		7.231	1,51			864	0,18
IV TRIM-13	Oct-13	485.672	486.261	4.487	0,93	3.707	0,77	470	0,10
	Nov-13	487.274		4.010	0,83			1.602	0,33
	Dic-13	485.836		2.623	0,54			-1.438	-0,30

Fuente: MTySS en base a SIJyP. Actualizado a diciembre de 2013.

Las cifras de la columna celeste muestran que el año 2013 finalizó con un último trimestre en el que creció el empleo registrado (en comparación con igual período de 2012), aunque lo hizo con menor intensidad que en los trimestres anteriores.

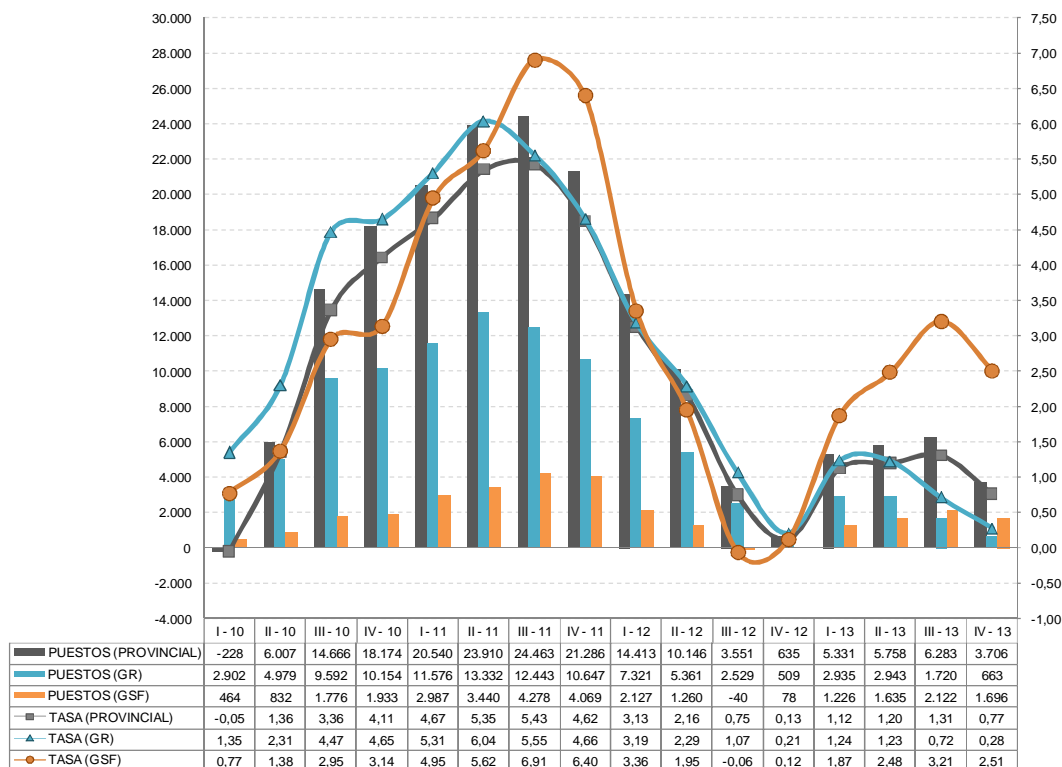
2.1. Evolución del empleo registrado en los aglomerados urbanos

El análisis desagregado por aglomerados urbanos permite establecer comparaciones entre el desempeño de los indicadores laborales que surgen de la EPH (y que publica el INDEC trimestralmente) y la dinámica del empleo privado formal o registrado. Los aglomerados urbanos son agrupaciones de localidades cercanas a las grandes urbes provinciales. En la Encuesta Permanente de Hogares los aglomerados urbanos santafesinos relevados son dos: el aglomerado Gran Santa Fe y el aglomerado Gran Rosario⁵.

⁵No se incluye el aglomerado urbano de San Nicolás-Villa Constitución porque es un agrupamiento de localidades santafesinas y bonaerenses. Para conocer las localidades incluidas en el Gran Santa Fe y Gran Rosario, ver nota al pie N° 3.

En la gráfica 2 se compara la diferencia de puestos de trabajo (barras grises) y las tasas de variación trimestral del empleo registrado en la Provincia de Santa Fe (línea gris), con los mismos indicadores para los aglomerados urbanos Gran Santa Fe (barras y línea naranja) y Gran Rosario (barras y línea celeste), desde el primer trimestre de 2010 al cuarto trimestre de 2013.

Gráfica 2. Diferencias en puestos de trabajo y tasas de variación del total provincial, aglomerado urbano Gran Santa Fe y aglomerado urbano Gran Rosario. 1° trimestre 2010 -4° trimestre 2013.



Fuente: MTySS en base a SIJyP. Actualizado a diciembre de 2013.

La gráfica permite observar que luego de las altas tasas de crecimiento logradas durante 2011 y el comportamiento más moderado de 2012, en el 2013 se observan tasas más altas durante los tres primeros trimestres, que descienden en el cuarto trimestre. El aglomerado Gran Santa Fe fue porcentualmente mucho más dinámico que el aglomerado Gran Rosario y que el total provincial en cuanto al crecimiento del empleo, aportando además casi la mitad de puestos de trabajo registrados durante el trimestre (1.696 puestos sobre un total de 3.707). El aglomerado Gran Rosario redujo a lo largo de 2013 su crecimiento frente al crecimiento del total provincial. Mientras que en el primer semestre el primero crece por arriba del segundo, en la última mitad del año tal tendencia se revierte.

2.2. Evolución regional del empleo registrado

A diferencia de los aglomerados urbanos presentados en el apartado anterior, las regiones agrupan un conjunto de localidades no necesariamente urbanizadas. Para una correcta lectura de los resultados regionales, es preciso tener en cuenta que para localizar a las empresas y los empleos registrados en cada región, se toma en cuenta el domicilio fiscal y no el domicilio de explotación. Las regiones establecidas por el Plan Estratégico Provincial, los nodos y departamentos incluidos en cada uno de ellas, se detallan a continuación.

Tabla 2. Regiones: nodos y departamentos incluidos. Provincia de Santa Fe.

REGIONES	NODO	DEPARTAMENTOS
REGIÓN I	Reconquista	General Obligado, San Javier, Vera
REGIÓN II	Rafaela	Castellanos, 9 de julio, San Cristóbal y San Martín
REGIÓN III	Santa Fe	San Justo, sur de San Javier, Garay, Las Colonias, La Capital y parte de San Jerónimo
REGIÓN IV	Rosario	Sur de San Martín, parte de San Jerónimo, Belgrano, Iriondo, San Lorenzo, parte de Caseros, Rosario y parte de Constitución
REGIÓN V	Venado Tuerto	General López, parte de Caseros y parte de Constitución.

Fuente: Plan Estratégico Provincia www.santafe.gov.ar (2008).

En la tabla 3 se presentan las tasas de variación trimestrales del empleo registrado en cada región desde el primer trimestre de 2012 al cuarto trimestre de 2013.

Tabla 3. Tasas de variación trimestral de las regiones santafesinas. 1° trimestre 2012 - 4° trimestre 2013.

REGIONES	T I - '13-'12	T II - '13-'12	T III - '13-'12	T IV - '13-'12
Región 1	2,59%	0,56%	0,01%	-1,08%
Región 2	0,95%	1,69%	2,49%	2,63%
Región 3	1,89%	2,46%	3,10%	2,61%
Región 4	1,00%	0,99%	0,82%	0,22%
Región 5	-1,40%	-1,37%	-0,57%	-1,56%

Fuente: MTySS en base a SIJyP. Actualizado a diciembre de 2013.

De la comparación de los cuartos trimestres de 2012 y 2013 se observa que la Región 1 (con nodo en la ciudad de Reconquista) perdió 262 puestos de trabajo (-1,08%), cortando la secuencia positiva (pero decreciente) de los trimestres anteriores. La Región 2 (con nodo en la ciudad de Rafaela) acentúa la tendencia creciente de los tres trimestres anteriores, sumando 1.199 puestos de trabajo (equivalente a un aumento porcentual del 2,63%). La

Región 3 (con nodo en la ciudad de Santa Fe) varía un 2,61%, equivalente a 2.493 nuevos puestos de trabajo registrados. La Región 4 (con nodo en Rosario) también creó empleo registrado durante el cuarto trimestre de 2013 (649 puestos de trabajo más a los existentes en el mismo trimestre del año anterior), si bien por debajo de los porcentajes de los tres trimestres anteriores. Por último, la Región 5 (con nodo en la ciudad de Venado Tuerto) agudizó la tendencia exhibida durante todo 2013, perdiendo en el cuarto trimestre 388 puestos de trabajo registrados.

3. Características de las empresas

En este apartado se describen dos características de las unidades empleadoras de la provincia de Santa Fe: la evolución en la cantidad de puestos de trabajo desagregados por la actividad económica de la empresa y el tamaño de las unidades empleadoras.

3.1. Actividad económica de las empresas

En la tabla 4 se presenta el promedio anual y la tasa de variación de los puestos de trabajo para los años 2012 y 2013 y se desagregan las tasas trimestrales de crecimiento para cada una de las actividades⁶, desde el primer trimestre de 2012 al cuarto trimestre de 2013. En la última columna se describe el aporte relativo de cada actividad a la estructura total del empleo registrado de la provincia durante el último trimestre de 2013.

La industria manufacturera y el comercio (por mayor y por menor) son las actividades que más aportan al empleo registrado total de la provincia. De la comparación interanual surge que en el cuarto trimestre de 2013 la actividad industrial pierde unos 1.775 puestos de trabajo y la actividad comercial gana 361. El sector de la construcción (con un peso relativo en el total de empleo de 6,83% equivalente a 2.029 puestos de trabajo) muestra un notorio crecimiento (si se tiene en cuenta la desaceleración que la actividad experimentó *vis à vis* las vicisitudes de la política cambiaria), al igual que la enseñanza, el suministro de electricidad, los servicios financieros y los de información y comunicaciones.

⁶La clasificación de las actividades económicas se realiza en base al Clasificador de Actividades Económicas (CLAE, Formulario N° 883) que AFIP puso en vigencia el 01/11/2013. Este clasificador y codificador reemplaza los códigos del Clasificador Industrial Internacional Uniforme, revisión 3 (CIIU-3). Más información en www.santafe.gov.ar

Tabla 4. Variación porcentual del empleo registrado según actividad económica. Provincia de Santa Fe. 1º trimestre 2012–4º trimestre 2013.

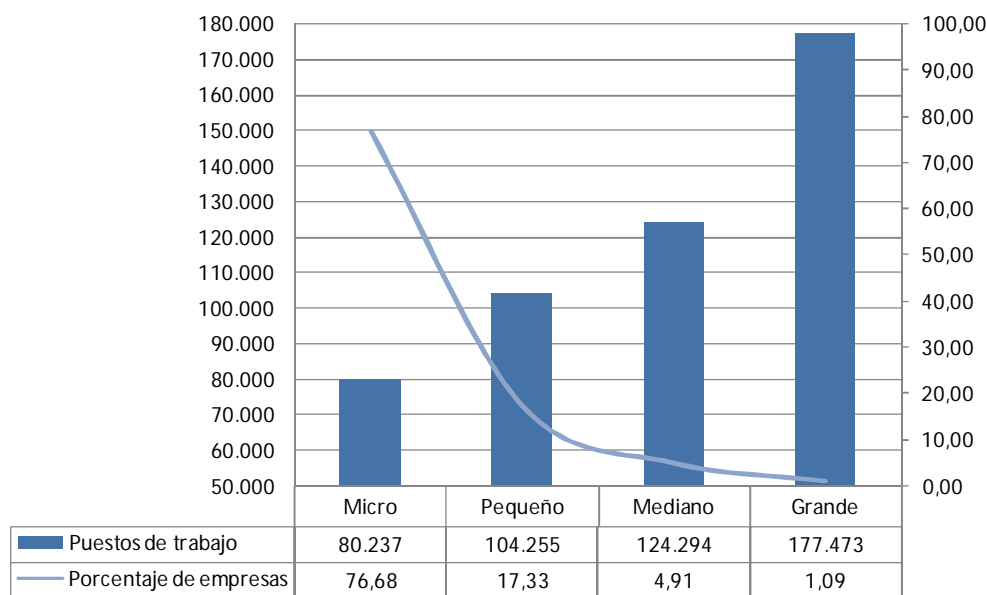
Actividad económica	Promedio anual 2013 (en absolutos)	Tasa de variación anual 2013-2012	Diferencia absoluta de puestos de trabajo 2013-2012	T IV 13-12	T III 13-12	T II 13-12	T I 13-12	% sobre el total 4º trim 2013
Agricultura, ganadería, caza, silvicultura y pesca	25.681	-2,17	-570	-3,06	-1,83	-2,63	-1,12	5,26
Industria manufacturera	121.998	-0,26	-315	-1,45	0,37	0,37	-0,32	24,89
Suministro de electricidad, gas, vapor y aire acondicionado	3.059	1,92	58	4,23	2,06	1,20	0,15	0,64
Suministro de agua, cloacas y gestión de residuos	5.004	3,45	167	2,19	2,56	5,10	3,97	1,04
Construcción	30.607	-1,16	-358	6,83	-1,20	-3,45	-6,27	6,53
Comercio al por mayor y al por menor	93.953	0,59	552	0,38	1,11	0,45	0,43	19,38
Servicio de transporte y almacenamiento	33.983	1,05	353	1,62	1,82	0,20	0,56	7,01
Servicios de alojamiento y servicios de comida	13.095	2,15	276	0,90	1,37	2,56	3,84	2,76
Información y comunicaciones	9.025	4,88	420	4,76	4,58	3,04	7,24	1,89
Intermediación financiera y servicios de seguros	13.092	2,57	328	1,88	-0,03	3,20	5,37	2,71
Servicios inmobiliarios	3.850	8,48	301	5,55	8,21	9,72	10,55	0,78
Servicios profesionales, científicos y técnicos. Acts. administ. y servicios de apoyo	40.550	4,14	1.612	2,45	3,11	6,05	4,96	8,19
Enseñanza	34.984	3,50	1.182	5,64	3,40	2,27	2,50	7,68
Salud humana y servicios sociales	20.343	1,74	348	-0,06	1,01	2,64	3,43	4,17
Servicios artísticos, culturales, deportivos y de esparcimiento	7.010	2,36	162	1,29	2,53	2,64	2,96	1,43
Servicios de asociaciones y servicios personales	25.467	0,61	154	-5,09	2,77	2,29	2,64	5,06

Fuente: MTySS en base a SIJyP.

3.2. Tamaño de las empresas

En la gráfica 3 se muestra la distribución de los puestos de trabajo registrados según el tamaño de las empresas que los generan.

Gráfica 3. Participación porcentual de las empresas según tamaño en la creación de empleo registrado. Provincia de Santa Fe. 4° trimestre 2013.



Fuente: MTySS en base a SIJyP. Actualizado a diciembre de 2013.

En el cuarto trimestre de 2013, aproximadamente el 1% de las empresas con domicilio fiscal en la Provincia de Santa Fe genera poco más de la tercera parte del total de puestos de trabajo (36% aproximadamente). A este segmento, constituido por unas 580 grandes empresas⁷, se le debe la generación de entre 170 mil y 180 mil puestos de trabajo. Por su parte, poco más del 75% del micro-empresa (que tienen entre 1 y 5 trabajadores) emplea el 16% del total.

4. Características de los puestos de trabajo

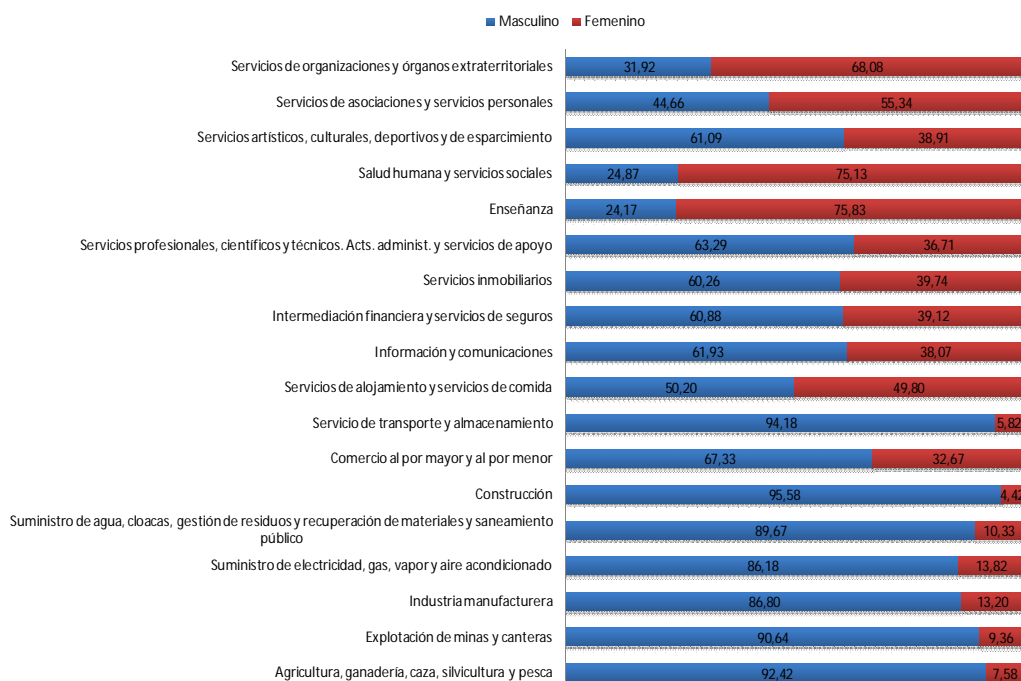
La información presentada en este apartado surge del tratamiento de la *base de registros de puestos de trabajo* y es la primera vez que se publica en este boletín. Disponer de ella hace posible realizar un seguimiento longitudinal de la estructura del empleo registrado con el que detectar tendencias, cambios y/o continuidades.

⁷ Se clasifica como "grande" a la empresa cuya dotación de personal supera los 100 trabajadores.

4.1. Composición por sexo

La gráfica 14 muestra la composición por sexo de los trabajadores, según la actividad económica desarrollada por la unidad empleadora.

Gráfica 4. Distribución de los puestos de trabajo según sexo (por actividad económica). Provincia de Santa Fe. 4º trimestre 2013.



Fuente: MTySS en base a SIJyP.

Se puede observar una mayor participación masculina en las actividades del sector de la construcción, el sector agropecuario y el industrial, en las cuales más de 9 de cada 10 trabajadores son hombres. La mayor participación de las mujeres se da en los servicios (con excepción de los servicios de transporte y almacenamiento), específicamente en la enseñanza y los servicios sociales y de salud, en las cuales más de 7 de cada 10 trabajadores son mujeres. Las actividades con participación más igualitaria entre los sexos son las que se realizan en los servicios de alojamiento y comida y los servicios personales y de asociaciones.

4.2. Modalidades contractuales

La variable *modalidad de contratación* que ofrece la *base de registros de puestos de trabajo*, permite conocer cuáles son y en qué medida se utilizan los diferentes contratos que regulan el vínculo laboral entablado entre trabajadores y empleadores. Esta información es importante ya que cada modalidad contractual define derechos y obligaciones para cada una

de las partes contratantes en lo referido a duración temporal del vínculo laboral y de la jornada diaria o semanal de trabajo, acceso a beneficios impositivos para los empleadores, especificaciones derivadas de la naturaleza estacional de la actividad económica desarrollada, fijación de cuotas destinadas a trabajadores con capacidades diferentes, entre otros aspectos. Teniendo en común que hay 114 diferentes modalidades contractuales y bajo estrictos fines expositivos, se construyeron seis grandes grupos, que se detallan en la siguiente tabla.

Tabla 5. Criterios para la clasificación de modalidades contractuales en grandes grupos

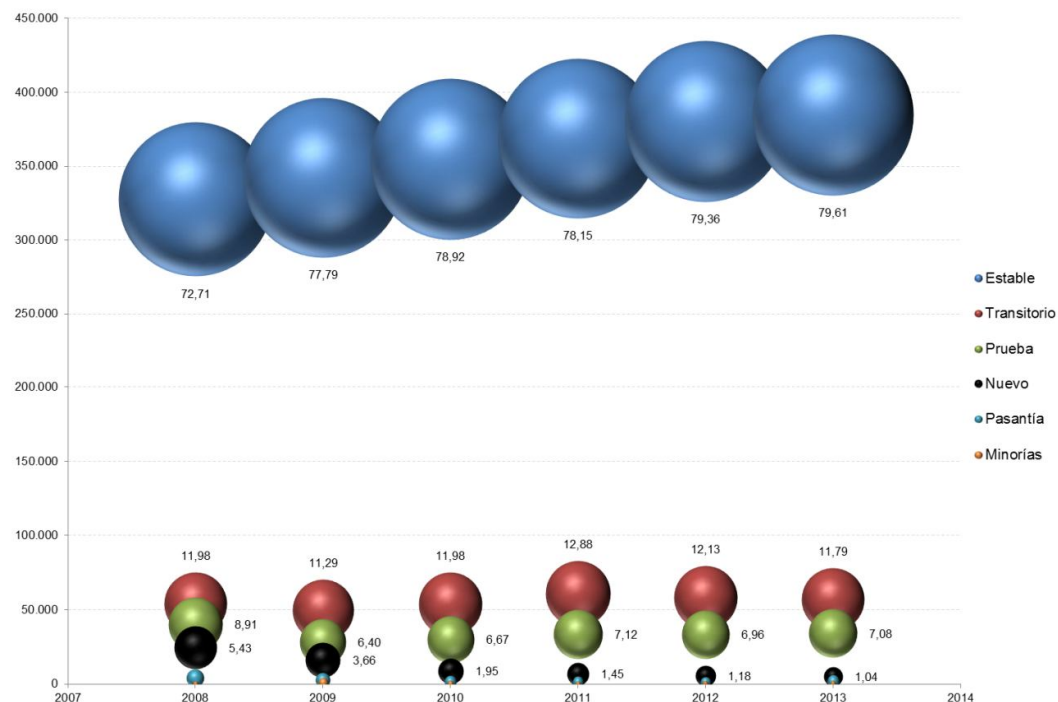
GRUPO	CRITERIO
ESTABLE	Agrupar las modalidades contractuales que, con independencia de la duración de la jornada laboral (completa o parcial), revisten carácter indeterminado o permanente
TRANSITORIO	Agrupar las modalidades contractuales que revisten carácter transitorio, temporal o a término
PRUEBA	Agrupar las modalidades contractuales que consignan período de prueba
NUEVO	Agrupar las modalidades contractuales que consignan la creación de puestos nuevos (incluye blanqueo de trabajadores)
PASANTÍA	Agrupar las modalidades contractuales bajo la forma de pasantías o prácticas de aprendizaje y formación
MINORÍAS	Agrupar las modalidades contractuales bajo la forma de políticas de empleo focalizadas en grupos sociales específicos: discapacitados, jóvenes, mujeres, beneficiarios de planes sociales o subsidios al empleo

Fuente: MTySS en base a SIJyP.

En la gráfica 5 se muestra la participación porcentual de los grandes grupos de modalidades contractuales desde 2008 hasta 2013. La ubicación de las bolas en el eje vertical muestra la cantidad absoluta de puestos de trabajo contratados en cada una de las modalidades contractuales y el tamaño de las bolas representa el porcentaje de cada modalidad en el total de puestos de trabajo existentes en cada año.

Más de siete de cada diez puestos de trabajo santafesinos, se realizan bajo modalidades contractuales clasificadas como *estables*, observando una tendencia creciente en la serie temporal analizada. En 2013, casi ocho de cada diez contratos revisten esta modalidad.

Gráfica 5. Grandes grupos de modalidades contractuales del empleo registrado. Provincia de Santa Fe. 2008-2013.

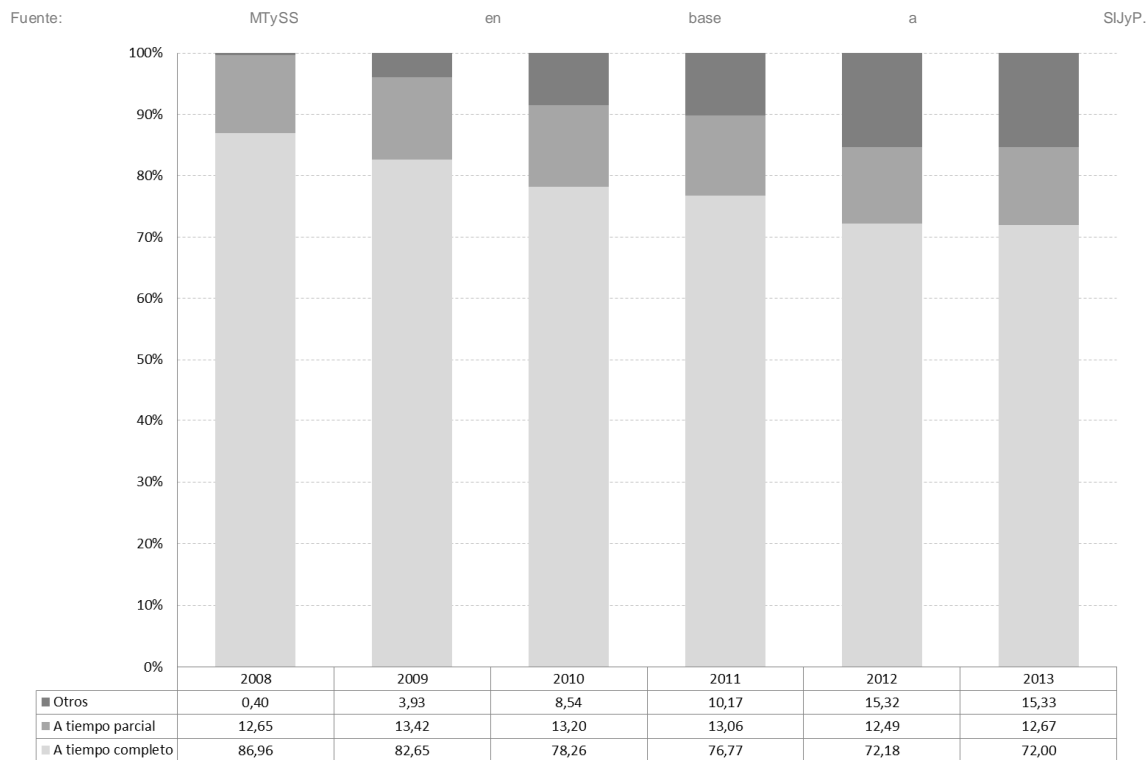


Fuente: MTySS en base a SIJyP.

Al desagregar las modalidades contractuales agrupadas bajo la etiqueta de *estables*, se observa que si bien la modalidad contractual a tiempo completo es la que mayor peso adquiere en el total del grupo, decrece su importancia en el periodo 2008-2013 en simultáneo al crecimiento de *otras* modalidades contractuales. Los porcentajes de contrato a tiempo parcial, esto es, aquellos que implican una situación de subempleo horario, se mantienen relativamente estables en el periodo en torno al 12% y 13%.

El alza del número de contratos etiquetados como *otros* responde principalmente a aquellas modalidades encuadradas en el art. 16 de la Ley 26.476/08, que permite al empleador reducir en un 50% (durante un año) las contribuciones a la seguridad social de cada puesto de trabajo creado. También contribuyó al crecimiento de esta categoría desde 2011 la sanción del Nuevo Estatuto del Trabajador Rural (Ley 26.727/11), con la figura del *trabajador agrario permanente de prestación continua*.

Gráfica 6. Modalidades contractuales del empleo registrado con menor participación relativa. Provincia de Santa Fe. Enero 2008 - septiembre 2013.



4.3. Remuneraciones

En la siguiente tabla se presenta el promedio de remuneraciones desagregado por actividad económica y la variación porcentual del último trimestre de 2013 con respecto al mismo trimestre del año anterior.

Como se puede observar las variaciones porcentuales (última columna de la tabla) en el nivel de remuneraciones promedio en el cuarto trimestre de 2013 (en comparación con el mismo trimestre del año anterior) son del orden del 23% al 32%, según las actividades económicas.

Las actividades económicas con menor variación porcentual en el último trimestre de 2013 son los servicios de alojamiento y comida (23,5%) y la enseñanza (23,8%). Las actividades con mayor variación porcentual en las remuneraciones promedio son las comprendidas en el sector de la construcción (32,6%) y el suministro de aguas, cloacas, gestión de residuos y recuperación de materiales y saneamiento público (32,4%).

Tabla 6. Promedio de remuneraciones según actividad económica. Provincia de Santa Fe, cuarto trimestre de 2012 y 2013

Actividades económicas	Remuneración promedio 4º trimestre 2013	Remuneración promedio 4º trimestre 2012	Variación porcentual 4º trimestre 2013/2012
Agricultura, ganadería, caza, silvicultura y pesca	\$ 6.215	\$ 4.952	25,50
Industria manufacturera	\$ 11.202	\$ 8.579	30,57
Suministro de electricidad, gas, vapor y aire acondicionado	\$ 20.990	\$ 16.774	25,13
Suministro de agua, cloacas, gestión de residuos y recuperación de materiales y saneamiento público	\$ 15.028	\$ 11.348	32,43
Construcción	\$ 5.985	\$ 4.515	32,56
Comercio al por mayor y al por menor	\$ 8.406	\$ 6.659	26,24
Servicio de transporte y almacenamiento	\$ 10.676	\$ 8.610	24,00
Servicios de alojamiento y servicios de comida	\$ 4.909	\$ 3.975	23,50
Información y comunicaciones	\$ 11.990	\$ 9.227	29,94
Intermediación financiera y servicios de seguros	\$ 15.690	\$ 12.299	27,57
Servicios inmobiliarios	\$ 7.628	\$ 6.126	24,52
Servicios profesionales, científicos y técnicos. Acts. administ. y servicios de apoyo	\$ 6.914	\$ 5.430	27,33
Enseñanza	\$ 5.845	\$ 4.721	23,81
Salud humana y servicios sociales	\$ 9.156	\$ 7.224	26,74
Servicios artísticos, culturales, deportivos y de esparcimiento	\$ 8.871	\$ 6.938	27,86
Servicios de asociaciones y servicios personales	\$ 8.622	\$ 6.630	30,05

Fuente: MTySS en base a SIJyP.

Conclusiones

- En el cuarto trimestre de 2013 la tasa de crecimiento del empleo privado registrado en la provincia de Santa Fe fue de 0,77%, equivalente a 3.707 puestos de trabajo más a los existentes en igual período de 2012. El promedio anual de puestos de trabajo en el año 2013 muestra un saldo positivo de 5.270 puestos formales de trabajo más que el promedio anual del año anterior.
- El crecimiento porcentual del empleo registrado en el cuarto trimestre de 2013 en el aglomerado urbano Gran Santa Fe (2,51%), supera el obtenido en el total provincial (0,77%) y en el aglomerado urbano Gran Rosario (0,28%). En valores absolutos, Gran Santa Fe sumó 1.696 puestos de trabajo a los existentes en el cuarto trimestre del año anterior y Gran Rosario 663.
- Del total del empleo registrado creado en el cuarto trimestre de 2013, el 67% aproximadamente se localiza en la Región 3 (nodo en la ciudad capital) y un 32% en

- la Región 2 (nodo en Rafaela). Las regiones 1 y 5 muestran un desempeño más magro en el último trimestre de 2013; la región con nodo en Reconquista perdió 262 puestos de trabajo (equivalente a una tasa negativa de -1,08%) y la región con nodo en Venado Tuerto perdió 388 puestos de trabajo (equivalente a una tasa negativa de -1,56%) en el cuarto trimestre de 2013, en comparación con el mismo trimestre del año anterior. La Región 4 tiene en el cuarto trimestre de 2013 649 puestos de trabajo registrado más que en el mismo trimestre del año anterior.
- La industria manufacturera, los servicios de asociaciones y personales y el sector agropecuario muestran tasas negativas en el cuarto trimestre de 2013 (en comparación con el mismo trimestre del año anterior). pierde unos 1.775 puestos de trabajo y la actividad comercial gana 361. El sector de la construcción muestra un notorio crecimiento, revirtiendo las tasas negativas obtenidas en los primeros trimestres de 2013. Otras actividades que crecieron son la enseñanza, el suministro de electricidad, los servicios financieros y los de información y comunicaciones.
 - Desde el punto de vista de la distribución de los puestos de trabajo según el tamaño de la empresa, en el cuarto trimestre de 2013 se observa una ligera disminución en la participación del micro-empresa a favor de las empresas grandes.
 - Las actividades económicas con menor variación porcentual de las remuneraciones promedio en el último trimestre de 2013 son los servicios de alojamiento y comida y la enseñanza. Las actividades con mayor variación porcentual en las remuneraciones promedio son las comprendidas en el sector de la construcción y el suministro de aguas, cloacas, gestión de residuos y recuperación de materiales y saneamiento público.